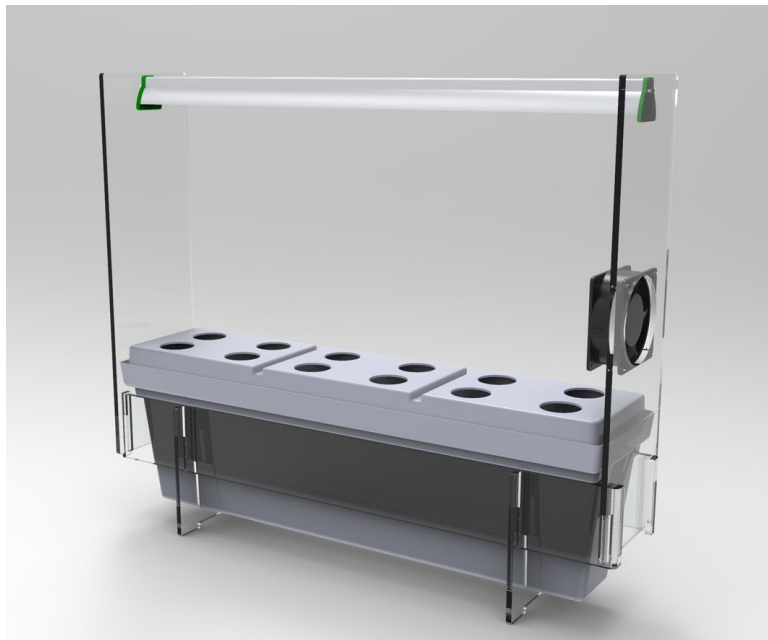


ГИДРОПОННАЯ УСТАНОВКА  
«АГРОФЕРМА 80»

ПАСПОРТ

Гидропонная установка «АГРОФЕРМА-80» относится к системам периодического затопления. Основной идеей данной конструкции является периодическое затопление и осушения околокорневой зоны ростка питательной жидкостью. Раствор подается при помощи насоса, который управляется таймером, а после прекращения его подачи, он самостоятельно сливается в резервуар.

Гидропонная установка «АГРОФЕРМА-80» специально разработана для бытового применения и предназначена для выращивания растений на подоконнике.



## 1. Техническое описание.

Габариты установки: 840 x 190 x 715 мм.

Габариты контейнеров, устанавливаемых в ячейки: установочный диаметр - 55 мм, глубина - 50мм.

Объем ванны 12 л.

Напряжение питания 230В 50Гц.

Электрическая мощность потребляемая освещением 35 Вт.

Номинальное энергопотребление за сутки не более 0,83 кВт\*ч.

Вес с упаковкой 10 кг.

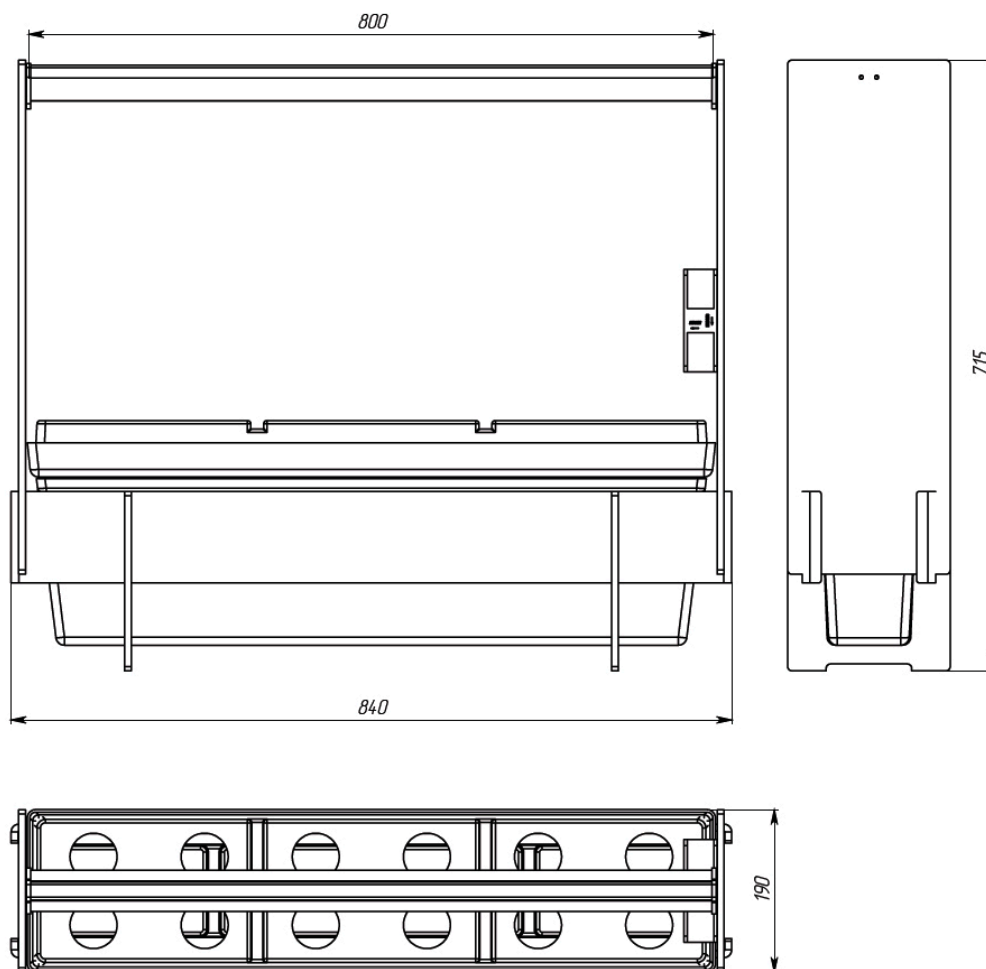
Установка поставляется в полусобранном виде, со снятыми боковыми стенками.  
(инструкцию по сборке см. ниже ).

## 2. Инструкция по сборке.

### 2.1. Состав изделия.

1. Ванна с контрольной трубкой и краником слива ----- 1шт.
2. Поддон с дренажным клапаном и патрубком притока----- 1 шт.
3. Крышка с отверстиями----- 1 шт.
3. Основание с блоком управления----- 1шт.
4. Стойка левая ----- 1шт.
5. Стойка правая с вентилятором обдува ----- 1шт.
6. Фитолампа для растений MF80\_35 Ватт. ----- 1 шт.
6. Винт «барашек» крепления светильника -----2 шт.
7. Стаканчик для рассады Ф 55 мм ----- 12 шт.
8. Брикеты из минеральной ваты -----12 шт.
9. Заглушка отверстий крышки -----`6 шт.
10. Сеточка на дренажный клапан.----- 1 шт.

## 2.2. Установка в собранном виде.



## 2.3. Сборка изделия.

2.3.1. Раскрыть упаковку и снять упаковочный материал.

2.3.2. Установить корпус установки на ровную поверхность.

2.3.3. Не допуская перекосов, аккуратно, не прилагая усилий, установить боковины в пазы основания.

2.3.4. Установить светильник на нужной высоте используя винты «барашки» из комплекта.

Подключить питание к светильнику соединив разъем его питающего провода с ответным разъемом установки.

## 3. Работа установки.

В установке осуществляется автоматическое управление освещением и подачей питательного раствора в околоразветвляющую зону.

Управление работой осуществляет программируемое двухканальное реле с Wi-Fi 2,4ГГц, 802.11/b/g/n (Powerswitch-M2):

- канал-1 управляет водяным насосом;
- канал-2 управляет освещением и вентилятором

Настройка реле производится через мобильное приложение, которое необходимо скачать с сайта производителя. Инструкция по настройке приведена в **Приложении А**

Рекомендуемые настройки таймера:

- канал-1 (водяной насос) включение в 00-00 на 15 минут далее каждые 4 часа.
- канал-2 (освещение) включение 8-00, отключение 22-00,

При необходимости скорректируйте значения параметров для достижения оптимальной работы. Руководство на программируемое реле поставляется вместе с установкой.

#### 4. Использование по назначению

4.1 Перед началом эксплуатации приготовьте питательный раствор и замочите в нем брикеты минеральной ваты примерно на час.

4.2 Налейте раствор в резервуар до верхнего уровня.

4.3 Установите поддон.

4.4 Отрегулируйте высоту перелива жидкости на клапане слива, слегка повернув («расклинив») его и выбрав высоту, снова «заклинте» его в корпусе.

4.5 Поместите брикеты в стаканчики и установите их в отверстия крышки. Рекомендуется не использовать по одному крайнему отверстию с обеих сторон крышки над клапаном и патрубком притока, а закрыть их заглушками. Они пригодятся для контроля процессов выращивания.

4.6 Поместите по 2-3 зернышка в каждый стаканчик для проращивания.

4.7 Включите установку в розетку.

4.8 Запрограммируйте реле «Powerswitch-M2» согласно инструкции (**Приложение А**).

4.9 В процессе работы следите за уровнем питательного раствора и своевременно добавляйте воду. Уровень раствора не должен опускаться ниже средней точки.

4.10 Рекомендуется периодически (примерно раз в две недели) полностью обновлять раствор.

5. Изделие следует эксплуатировать в крытых помещениях при температуре окружающей среды не ниже 20 градусов и относительной влажности воздуха 40...80%.

6. Гарантийный срок эксплуатации изделия - 12 месяца при соблюдении условий транспортировки, хранения, сборки и эксплуатации.

Транспортировать любым видом транспорта, согласно правилам перевозки, действующим на данном виде транспорта.

#### 7. Сведения о предприятии-изготовителе

ООО «КС-Холод»

ИНН 5038051356, КПП 502401001, ОГРН 1065038031475

Почтовый адрес:

143430, Московская обл., г. Красногорск, д. Желябино, помещение ПСК, склад 2А.

Сайт технической поддержки оборудования - <https://hydroponics.ks-cold.com/>

E-mail: [info@kc-cold.com](mailto:info@kc-cold.com)

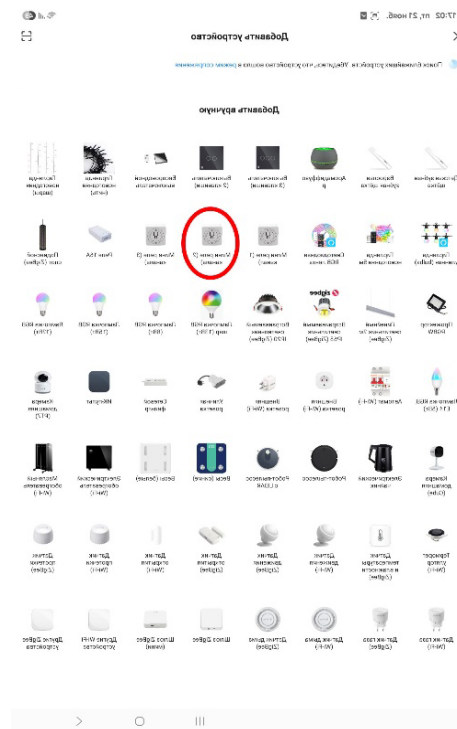
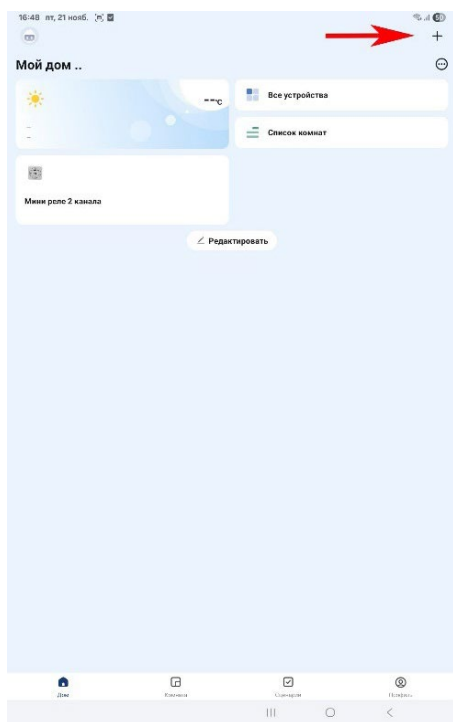
## ПРИЛОЖЕНИЕ А

### Инструкция по настройке в «Агроферме-80» реле с Wi-Fi «Powerswitch-M2»

Скачайте и установите на телефон или планшет из Google Play или AppStore приложение SIBLING. Откройте приложение на своем смартфоне.

Чтобы настроить синхронизацию реле, установленного на гидропонной установке, с приложением SIBLING, включите установку Агроферма-80 в розетку. Затем, в месте, указанном наклейкой со стрелкой, нажмите на кнопку 1 раз и, через паузу, 2 раза (...). Таким образом реле переключится в режим активации.

В приложении SIBLING добавьте новое устройство «мини реле (2 канала)»



Настройте расписание для каналов реле:

- канал-1 (водяной насос) включение в 00-00 на 15 минут далее каждые 4 часа,
- канал-2 (освещение) включение 8-00, отключение 22-00.

Пример расписания для 1-го канала:

